

РОССИЙСКАЯ АКАДЕМИЯ НАУК
Южный научный центр

RUSSIAN ACADEMY OF SCIENCES
Southern Scientific Centre

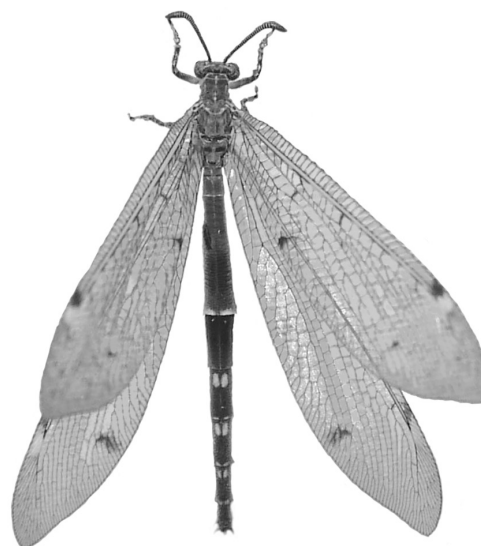


Кавказский Энтомологический Бюллетень

CAUCASIAN ENTOMOLOGICAL BULLETIN

Том 14. Вып. 2

Vol. 14. No. 2



Ростов-на-Дону
2018

**Первая находка *Chrysolina (Taeniochrysea) americana* (Linnaeus, 1758)
(Coleoptera: Chrysomelidae) на Кавказе**

**The first record of *Chrysolina (Taeniochrysea) americana* (Linnaeus, 1758)
(Coleoptera: Chrysomelidae) in the Caucasus**

© А.В. Кравец, В.Н. Сергиенко

© A.V. Kravetz, V.N. Sergienko

Волгоградское отделение Русского энтомологического общества, пр. Ленина, 27, Волгоград 400066 Россия
Volgograd Branch of the Russian Entomological Society, Lenin avenue, 27, Volgograd 400066 Russia. E-mail: lethrusk@mail.ru,
vnsrgien58volg@mail.ru

Ключевые слова: Coleoptera, Chrysomelidae, *Chrysolina (Taeniochrysea) americana*, первая находка, Кавказ.
Key words: Coleoptera, Chrysomelidae, *Chrysolina (Taeniochrysea) americana*, first record, Caucasus.

Резюме. Приведены данные о первой для Кавказа находке жука-листоеда из рода *Chrysolina* – *Ch. (Taeniochrysea) americana* (Linnaeus, 1758).

Abstract. Rare weevil *Chrysolina (Taeniochrysea) americana* (Linnaeus, 1758) is firstly recorded from the Caucasus (Sochi, Krasnodar Region, Russia). Rosmarinus and Lavandula which grow in the Canary Islands, northern and eastern Africa, southern Europe, Arabia, India and Australia are host plants of the species. According to available data, the species was found in Great Britain (Isle of Wight), Belgium, Latvia, Italy, southern Europe, and northern Africa. Earlier, the species was recorded only from the Crimea and was not found anywhere else in Russia. *Chrysolina (Taeniochrysea) americana* is an invasive species for Russia and slowly expands its range after the host plants.

Род *Chrysolina* Motschulsky, 1860 насчитывает более 450 видов, большая часть которых распространена в Палеарктике [Беньковский, 2010]. Фауна рода России и европейских стран ближнего зарубежья изучена достаточно хорошо, однако распространение ряда таксонов нуждается в уточнении. В России подтверждено нахождение 127 видов *Chrysolina* [Беньковский, 2010; Беньковский, Орлова-Беньковская, 2017].

Ниже приведены данные о первой находке вида *Ch. (Taeniochrysea) americana* (Linnaeus, 1758) на Кавказе. Найденные экземпляры хранятся в частных коллекциях авторов.

Материал. 4 экз., Краснодарский кр., Сочи, центральная набережная, 50 м ЮВ здания морского порта, 43°34'49"N / 39°43'10"E, на кустах розмарина, 31.03.2018 (Н.Е. Горюнова).

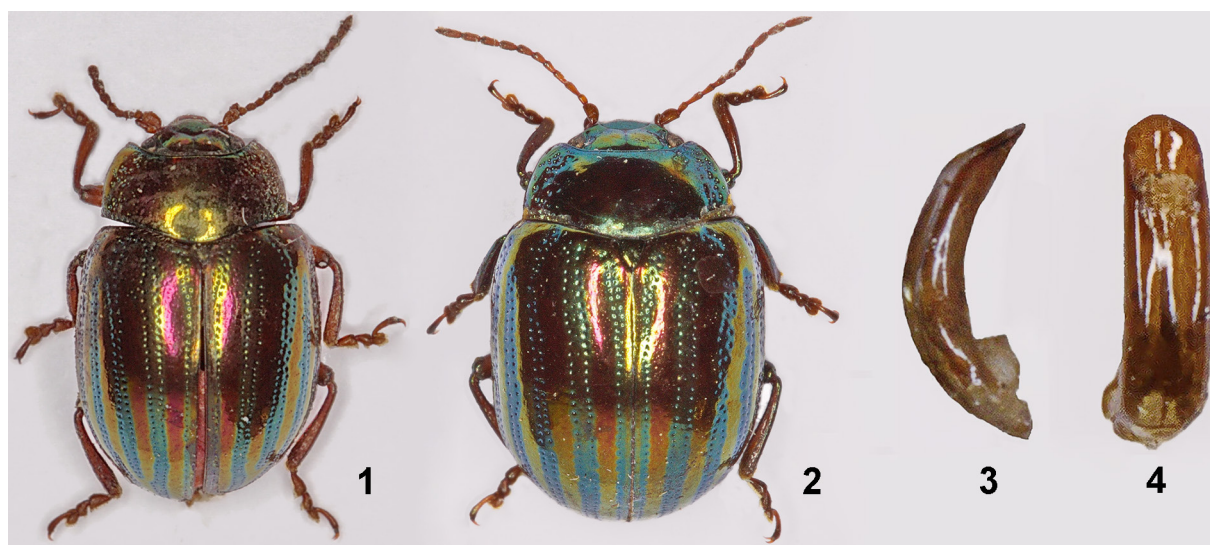


Рис. 1–4. *Chrysolina (Taeniochrysea) americana* (Linnaeus, 1758). Фото Е.В. Комарова.

1 – самец; 2 – самка; 3–4 – эдеагус: 3 – вид сбоку, 4 – вид сверху.

Figs 1–4. *Chrysolina (Taeniochrysea) americana* (Linnaeus, 1758). Photo by E.V. Komarov.

1 – male; 2 – female; 3–4 – aedeagus: 3 – lateral view, 4 – dorsal view.

Описание. Переднеспинка без боковых вдавлений, по всей длине с многочисленными крупными точками, отделяющими боковые валики от диска. Надкрылья с попарно сближенными рядами крупных точек. Голова зеленая с золотисто-пурпурным теменем, переднеспинка сине-зеленая с золотистыми боковыми валиками и 2 золотисто-пурпурными пятнами на диске, надкрылья пурпурные, узкие междурядья сине-зеленые, низ, усики и ноги рыжие, с зеленоватым оттенком. Длина тела 6,7–8,1 мм [Беньковский, 2010] (рис. 1–4).

Кормовой спектр вида – растения из семейства Яснотковые (Lamiaceae): многолетние вечнозеленые кустарники рода *Rosmarinus*, распространенные в Средиземноморье и Южной Европе, а также лаванда (*Lavandula*), произрастающая на Канарских островах, на юге Европы, в Северной и Восточной Африке, на Аравийском полуострове, в Индии и в Австралии.

Распространение. Великобритания (остров Уайт), Бельгия, Италия, Южная Европа, Северная Африка, Латвия [Беньковский 2010; Беньковский, Орлова-Беньковская, 2017], Россия (Крым) [Bieńkowski, Orlova-Bienkowska, 2018]. В связи с тем, что вид обнаружен в Латвии, то, вероятно, также следует ожидать нахождения *Chrysolina (Taeniochrysea) americana* и на северо-западе России, хотя, согласно Лопатину [1986], вид не обнаружен в граничащей с Латвией Белоруссии.

Вид впервые отмечается для фауны Кавказа. Нахождение в данном регионе связано, скорее всего,

с кормовыми растениями вида, вслед за которыми он продвигается на новые территории.

Благодарности

Авторы благодарят Н.Е. Горюнову (Волгоград, Россия) за сбор и передачу материала, а также членов Волгоградского отделения Русского энтомологического общества О.Г. Брехова, Е.В. Комарова и С.С. Шинкаренко за помощь в оформлении статьи.

Литература

- Беньковский А.О. 2010. Обзор жуков листоедов рода *Chrysolina* Motschulsky (Coleoptera, Chrysomelidae) России и европейских стран ближнего зарубежья. I. Определительная таблица видов с развитыми крыльями. *Энтомологическое обозрение*. 89(3): 612–633.
- Беньковский А.О., Орлова-Беньковская М.Я. 2017. Каталог местонахождений листоедов (Chrysomelidae) России и близлежащих территорий. Версия 16.10.2017. *Жуки (Coleoptera) и колеоптерологи*. URL: <https://www.zin.ru/Animalia/Coleoptera/rus/benkat15.htm> (дата обращения: 10.06.2018).
- Лопатин И.К. 1986. Жуки-листоеды фауны Белоруссии и Прибалтики. Минск: Высшая школа. 131 с.
- Bieńkowski A.O., Orlova-Bienkowska M.J. 2018. Alien leaf beetles (Coleoptera, Chrysomelidae) of European Russia and some general tendencies of leaf beetle invasions. *PLOS ONE*. 13(9): e0203561. DOI: 10.1371/journal.pone.0203561.

Поступила / Received: 19.07.2018

Принята / Accepted: 8.10.2018